

MÈTODE PER AVALUAR ELS SERVEIS AMBIENTALS DELS ESPAIS AGRÍCOLES METROPOLITANS I LLUR PROTECCIÓ TERRITORIAL. ELS EXEMPLES DE L'EIN DE GALLECS, EL PARC AGRARI DEL BAIX LLOBREGAT I LA GRANADA-SANT PERE DE RIUDEBITLLES

Manel Cunill



Font: Àmbit Parc Agrari del Baix Llobregat. Serveis Ambientals d'Abastament d'Aliments a partir dels usos SIGPAC ponderat per la base de dades del Consell Català de la Producció Agrària Ecològica i del Consell Català de la Producció Integral.

AUTOR

Manel Cunill

Vaig néixer a Sabadell l'agost del 1967. Sóc Enginyer Tècnic Agrícola i em vaig especialitzar en Agricultura Biològica cursant un Màster a la UB. Més tard vaig obtenir la Llicenciatura en Ciències Ambientals. I també he realitzat el Màster Universitari en Gestió i Valoració Urbana a l'Escola d'Arquitectura de Barcelona (UPC). Des dels anys vuitanta he col·laborat i treballat en diferents entitats ambientals i també d'assessor agrari i ambiental. Actualment faig de Director-Gerent de la Cooperativa Agrària del Vallès. Articulista setmanal al Diari de Sabadell i endreço les meves notes en el bloc: manelcunill.blogspot.com

RESUM

Aquesta comunicació descriu el treball desenvolupat per definir i provar una metodologia per valorar els serveis ambientals d'abastament d'aliments en tres àmbits territorials de la Regió Metropolitana de Barcelona (RMB): Espai d'Interès Natural (EIN) de Gallecs, Parc Agrari del Baix Llobregat i La Granada-Sant Pere de Riudebitlles. El resultat d'aquesta valoració s'ha comparat amb les quatre categories de protecció que estableix del Sistema d'Espais Oberts del Pla Territorial Metropolità de Barcelona (PTMB).

S'ha utilitzat com a base de dades principal el SIGPAC (Sistema d'Informació Geogràfica de Parcel·les Agrícoles) i s'han dut a terme diferents processos d'anàlisi espacial amb dades del Consell Català de la Producció Agrària Ecològica, el Consell Català de la Producció Integrada i al PTMB. A partir d'aquestes dades s'han realitzat diferents mapes temàtics pels tres àmbits.

Els resultats d'aquestes anàlisis han posat de manifest que: 1) els espais agrícoles de l'àmbit del Parc Agrari del Baix Llobregat són els que aporten més serveis ambientals d'abastament d'aliments; 2) el PTMB deixa fora del Sistema d'Espais Oberts 1.619,27 ha amb especial incidència en l'EIN de Gallecs i El Parc Agrari del Baix Llobregat i, més, el PTMB delimita com espais de protecció preventiva 582,28 ha amb especial incidència en l'EIN de Gallecs; 3) en l'EIN de Gallecs només 606,99 ha gaudeixen de protecció jurídica i 1.208,83 ha senzillament disposen de protecció especial. En l'àmbit del Parc Agrari del Baix Llobregat pràcticament coincideixen les superfícies de protecció jurídica i protecció especial. I finalment en l'àmbit de La Granada-Sant Pere Riudebitlles, 215,61 ha formen part d'espais de protecció jurídica i la resta de superfície, 2.820,20 ha, gaudeix de la protecció especial.

CONTINGUT

Paraules clau: serveis ambientals, espai agrícola, planificació territorial.

Introducció i objectius

Avui per avui, és necessari donar valor als espais agrícoles dels entorns metropolitans que al mateix temps són una part important del sistema d'espais naturals de la matriu territorial. Aquest valor es podria avaluar a partir de dos premisses: una seria el valor intrínsec d'aquests espais i l'altra els béns i serveis que ofereixen i garanteixen el benestar de les persones. Aquests dos itineraris no són excloents per determinar els reconeixement social, jurídic i econòmic d'aquests espais. Més aviat mantenen una relació de dependència i d'interrelació.

L'objectiu general d'aquest treball és valorar els serveis ambientals dels ecosistemes agrícoles utilitzant els criteris de l'Avaluació dels Ecosistemes del Mil·lenni (MEA, 2005). A partir de la literatura científica derivada d'aquest treball d'àmbit internacional i la informació

georeferenciada del SIGPAC (Sistema d'Informació Geogràfica de Parcel·les Agrícoles)¹ (Generalitat de Catalunya, 2012) es desenvolupa una metodologia per valorar els serveis ambientals dels espais agrícoles d'àmbit metropolitana.

Per tant els objectius específics d'aquest treball són:

1. A partir de la informació georeferenciada del SIGPAC, desenvolupar una metodologia per valorar els serveis ambientals d'abastament d'aliments i els de suport a la biodiversitat dels espais agrícoles d'àmbit metropolitana.
2. Relacionar els resultats obtinguts mitjançant la metodologia anterior amb les delimitacions definides pel Sistema d'Espais Oberts del Pla Territorial Metropolità de Barcelona (Nel·lo et al., 2010; Generalitat de Catalunya, 2010).

Metodologia

La valoració dels serveis ambientals dels ecosistemes agrícoles s'ha realitzat en tres àmbits del PTMB. En concret, els termes municipals que inclouen *l'Espai d'Interès Natural de Gallecs, el Parc Agrari del Baix Llobregat, i La Granada-Sant Pere de Riudebitlles*. L'elecció d'aquests tres indrets respon a l'interès d'avaluar els espais agrícoles més representatius pel que fa el tipus de conreus a la Regió Metropolitana de Barcelona (RMB) i al mateix temps que gaudeixen d'un reconeixement social i jurídic pels seus valors agroambientals.

Els Serveis Ambientals d'Abastament d'Aliments (SAAA) s'han calculat a partir de les dades del rendiment dels principals conreus de la RMB i s'ha valorat la importància dels usos dels recintes SIGPAC en funció del seu potencial de producció agrícola.

Per valorar Serveis Ambientals de Suport a la Biodiversitat (SASB) s'ha fet a partir dels recintes que proporcionen més biodiversitat al conjunt de la matriu agroambiental del territori identificant els espais que estan inscrits als registres públics del Govern de Catalunya: Consell Català de Producció Agrària Ecològica (CCPAE) o bé al Consell Català de la Producció Integrada (CCPI).

Els resultats dels SASB s'han utilitzat per ponderar els resultats obtinguts en els SAAA. L'objectiu d'aquesta ponderació és incorporar el factor ambiental en el resultat final dels SAAAP (Serveis Ambientals d'Abastament d'Aliments Ponderat).

A partir del resultat dels SAAAP s'ha comparat amb les delimitacions del Sistema d'Espais Oberts del PTMB, el qual estableix quatre categories: Espais de protecció jurídica, Espais de protecció especial, Espais de protecció preventiva i Espais de protecció especial de la vinya.

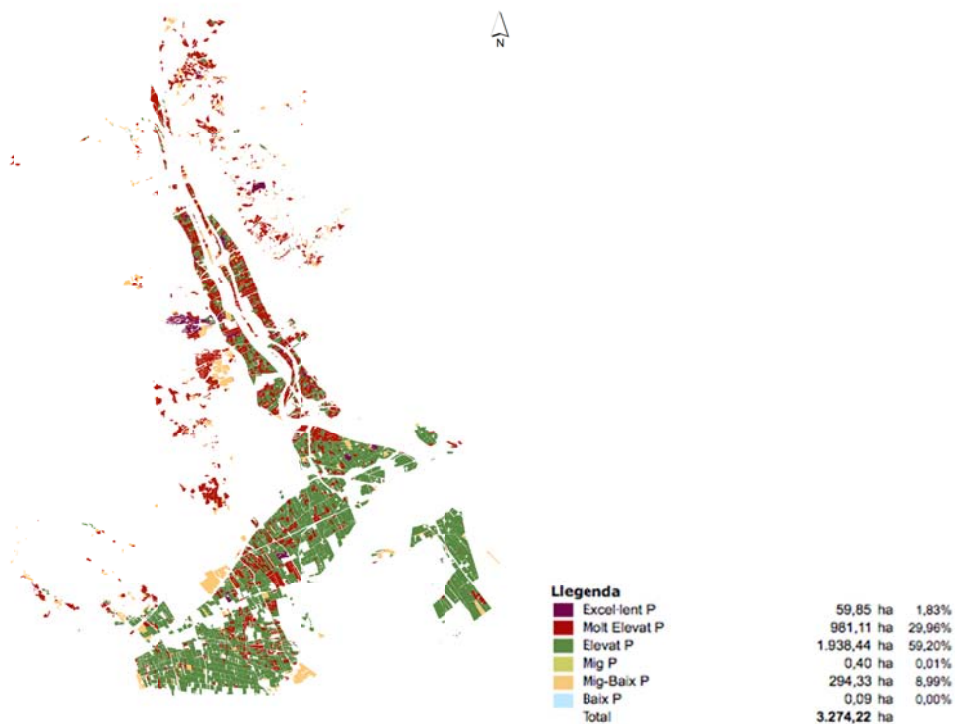
¹ El Sistema d'informació geogràfica de parcel·les agrícoles (SIGPAC) és un registre administratiu de caràcter públic i una base de dades que conté ortoimatges aèries i dades geogràfiques i d'usos de cada parcel·la de terreny susceptible de beneficiar-se d'ajudes comunitàries de la política agrícola comuna .

L'anàlisi de totes les bases de dades alfanumèriques s'han realitzat a través d'un Sistema Sistemes d'Informació Geogràfica, concretament s'ha utilitzat el software utilitzat l'ArcGIS 10 de la companyia ESRI. A partir d'aquestes dades s'han realitzat diferents mapes temàtics pels tres àmbits.

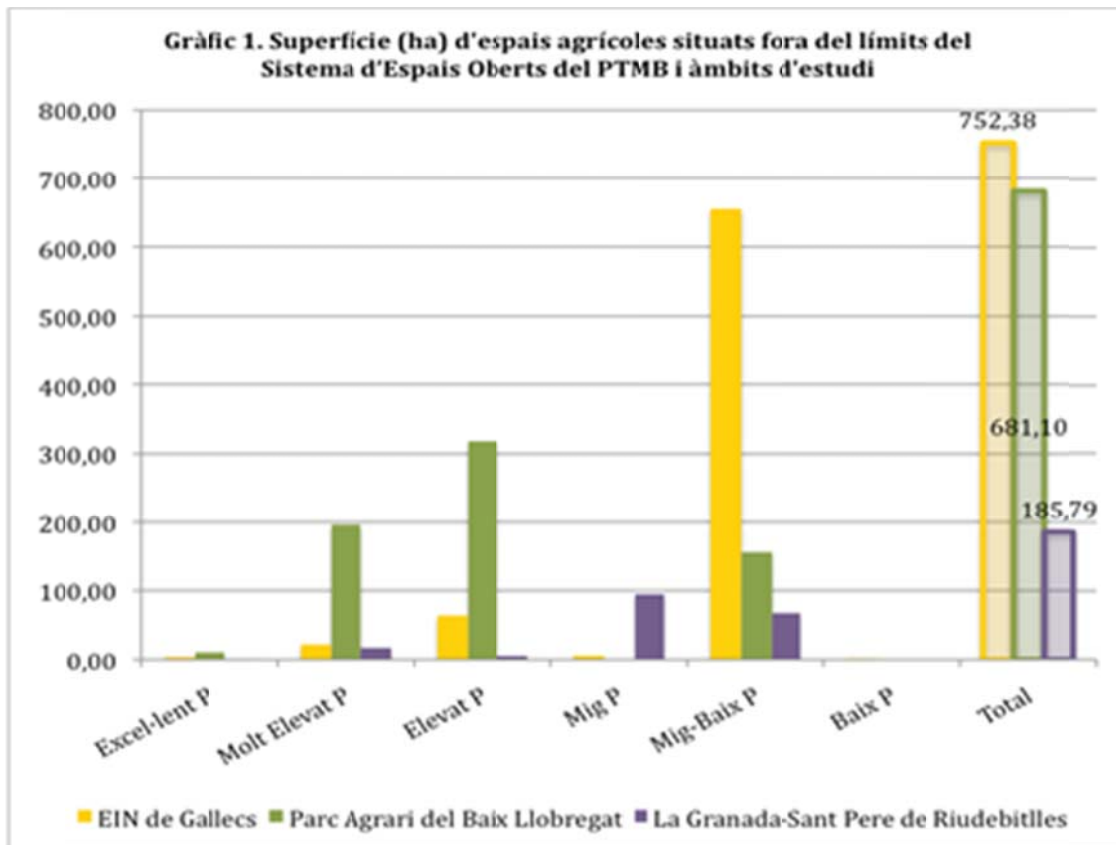
Resultats

A continuació, s'exposen els resultats més destacats després d'analitzar 78.245 recintes del SIGPAC agrupats en tres àmbits d'estudi: EIN de Gallecs, Parc Agrari del Baix Llobregat i La Granada-Sant Pere de Riudebitlles.

Plànol 1. **Àmbit Parc Agrari del Baix Llobregat.** Serveis Ambientals d'Abastament d'Aliments a partir dels usos SIGPAC. (ponderat per la base de dades del CCPAE i CCPI)

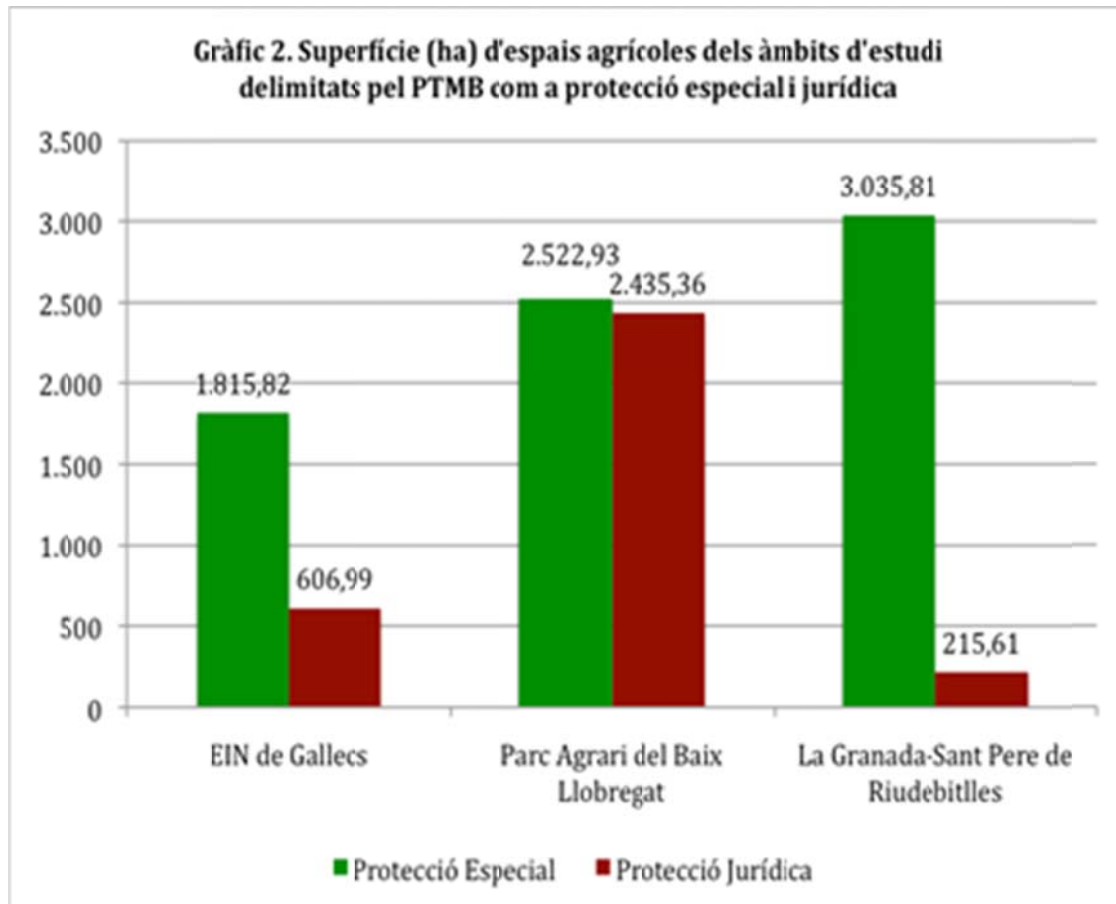


En el plànol 1 es poden veure els resultats dels serveis ambientals d'abastament d'aliments ponderat (SAAAP) de l'àmbit d'estudi del Parc Agrari del Baix Llobregat. Dels tres àmbits d'estudi aquest és el que aporta més SAAAP



En el gràfic 1 podem observar per a cada categoria de grau d'importància i per àmbit d'estudi el nombre d'hectàrees d'espais agrícoles de SAAAP que queden situades fora del Sistema d'Espais Oberts del PTMB. Les dades absolutes en hectàrees entre l'EIN de Gallecs i el Parc Agrari del Baix Llobregat són similars 752,38 i 681,10 ha respectivament. D'altra banda, La Granada-Sant Pere de Riudebitlles és menys important, en concret 185,79 ha.

En el cas del Parc Agrari del Baix Llobregat concentra aquests espais agrícoles de SAAAP fora del Sistema d'Espais Oberts en les categories de grau d'importància; Molt Elevat P i Elevat P. Per altra banda, l'EIN de Gallecs ho fa en la categoria: Mig-Baix P i en menor superfície en el grau d'importància: Elevat P i Molt Elevat P.



En el Gràfic 2 es poden veure les dades de superfície d'espais agrícoles dels SAAAP que estan dins de l'àmbit de protecció especial, i dins d'aquesta quina gaudeix de protecció jurídica². En el cas de l'EIN de Gallecs només 606,99 ha gaudeixen de protecció jurídica i 1.208,83 ha senzillament disposen de protecció especial. En l'àmbit del Parc Agrari del Baix Llobregat pràcticament coincideixen les superfícies de protecció jurídica i protecció especial. I finalment en l'àmbit de La Granada-Sant Pere Riudebitlles, 215,61 ha formen part d'espais de protecció jurídica i la resta de superfície, 2.820,20 ha, gaudeix de la protecció especial.

Conclusions

Els resultats d'aquest estudi evidencien que els espais agrícoles de l'àmbit del Parc Agrari del Baix Llobregat són els que aporten més serveis ambientals d'abastament d'aliments d'acord amb el grau d'importància definit.

En el conjunt dels tres àmbits d'estudi, el Pla Territorial Metropolità de Barcelona (PTMB) deixa fora del Sistema d'Espais Oberts 1.619,27 ha amb especial incidència en l'Espai d'Interès Natural (EIN) de Gallecs i El Parc Agrari del Baix Llobregat.

² El PTMB considera espai de protecció jurídica aquells que formen part de la Xarxa Natura 2000, del PEIN (Pla d'Espais d'Interès Natural), dels Parcs de la Diputació de Barcelona i altres consorcis en zones urbanes

En el cas de l'EIN de Gallecs la diferència entre els espais amb protecció jurídica i els que només gaudeixen de protecció especial és substancial. Això comporta que una bona part de la superfície d'espais agrícoles dels SAAAP tinguin un grau de protecció mínim. Aquesta situació també es dona a La Granada-Sant Pere de Riudebitlles amb la diferència que en aquest àmbit existeix una delimitació específica per a la protecció especial de la vinya.

Aquest mètode pot ser útil en l'àmbit de la planificació o planejament territorial. Per aquest motiu es parteix de la base de dades del SIGPAC, un sistema que s'actualitza anualment amb relació als usos i delimitacions dels espais agrícoles. Una anàlisi més detallada dels espais agrícoles de qualsevol àmbit territorial requeriria de més informació que avui per avui no està disponible en la base de dades del SIGPAC com ara l'anàlisi de sòl i d'altres.

Bibliografia

GENERALITAT DE CATALUNYA. Departament de Política Territorial i Obres Públiques. *ACORD GOV/77/2010, de 20 d'abril, pel qual s'aprova definitivament el Pla territorial metropolitana de Barcelona*. DOGC núm. 5627. Barcelona, Catalunya, 2010. 91 p.

GENERALITAT DE CATALUNYA. Departament d'Agricultura, Ramaderia, Pesca i Alimentació. [Consulta: 9 set 2012]. <http://agricultura.gencat.cat/ca/serveis/cartografia-sig/aplicatius-tematics-geoinformacio/sigpac/>

Millennium Ecosystem Assessment (MEA), 2005. *Ecosystems and Human Well-being: Synthesis*. Island Press, Washington, DC.

NEL·LO, Oriol; ESTEBAN, J.; CARRERA, J.M. 2010. *Pla territorial metropolitana de Barcelona*. Generalitat de Catalunya. Departament de Política Territorial i Obres Públiques. Barcelona,