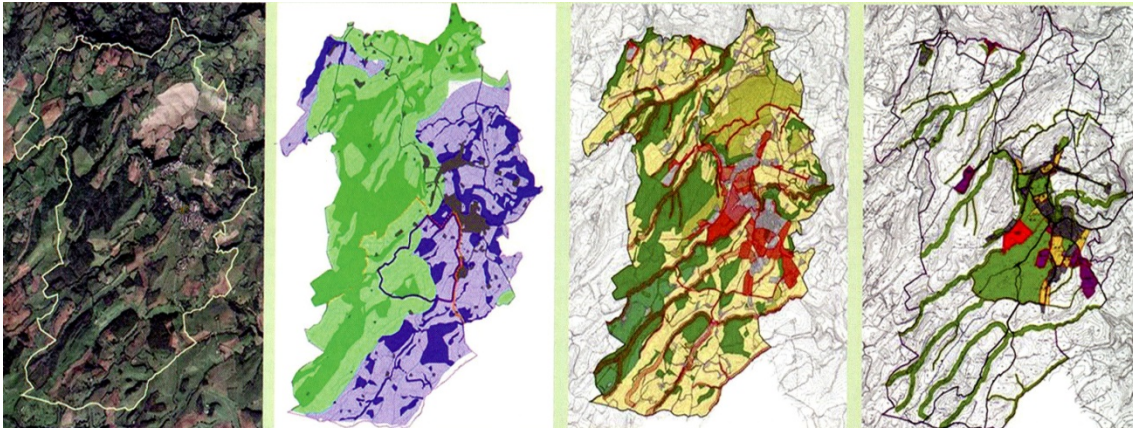


PLANEJAMENT I PAISATGE EN SNU. REFLEXIÓ SOBRE LA SITUACIÓ ACTUAL

La necessitat de planificar.

Evolució del concepte formal de jardí a un de més ampli, el de paisatge.

Anna Malleu Poch



AUTORA

Anna Malleu Poch

Actualment, tècnica als Serveis Territorials d'Urbanisme de Girona de la Generalitat de Catalunya, 5 anys d'experiència (2006 al 2011) com tècnica de paisatge al Departament de Territori i Sostenibilitat desenvolupant tasques destinades a les actuacions, polítiques i projectes que afecten al territori rural i perirubà.

13 anys d'experiència (2000-2014) en la redacció d'estudis i projectes de paisatge, urbanisme i arquitectura; destaco l'obra civil dels accessos als camps de la Font d'Avinyonet de Puigventós (concurs, projecte i obra) i la col.laboració (2002-2006) al despatx de Bellmunt i Andreu arquitectes associats.

Estudis d'Arquitectura Superior complementats amb els estudis del Màster en Arquitectura del Paisatge adquirint una visió global del projecte arquitectònic del paisatge en diversos contextes: espais residuals, espais amb funcions ecològiques, espais ocupats per infraestructures, instal.lacions energètiques etc.

Participació en la redacció de publicacions en matèria de paisatge com ara la "Guia d'estudis d'impacte i integració paisatgística" i el capítol d'infraestructures del llibre de "Buenas prácticas de paisaje : líneas guía".

Docència sobre integració paisatgística en diferents col.legis professionals, centres i universitat.

CONTINGUT

Segons Francesco Fariello en el llibre "Arquitectura de los Jardines", originalment els jardins tenien un significat màgic i religiós que representaven el vincle que l'home crea per a conciliar-se amb el món exterior, quasi sempre associat a la idea de **paradís**, a mesura que avança el pensament religiós el jardí va assumint una funció més associada **al gaudi**, la qual, més endavant, es converteix en una expressió de **necessitats intel·lectuals i estètiques**, privilegi d'algunes classes dominants.

Avui dia, ja no són privilegi d'uns quants sinó que representa, segons Francesco Fariello, una *"aspiració més difosa, cada dia més profundament sentida a mesura que la nostra civilització es va fent més complexa i artificiosa. Aquest desig es manifesta com un antídote a la tecnologia y com una necessitat del ser humà contemporani, que precisa tenir a la seva disposició un refugi reparador en un món tumultuós"*.

Així, a partir de la revolució industrial on les ciutats es fan més grans comencen a aparèixer **necessitats higièniques, socials i de lleure**, es creen grans parcs públics i xarxes d'espais verds que vertebrin i oxigenen les ciutats. Actualment, la dispersió d'activitats periurbanes fora dels nuclis urbans ha generat una **necessitat de gestió i control** per part dels ciutadans i les administracions.

En resposta a aquesta última necessitat, el Conveni Europeu del paisatge defineix el concepte de paisatge de la següent manera:

«Paisatge» designa una part del territori tal com la percep la població, el caràcter de la qual resulta de l'acció dels factors naturals i/o humans i de les relacions que s'estableixen entre ells.

Si desgranem aquests conceptes, n'observem els següents que se'n deriven:

Percepció: estètica – cultura - subjectivitat

Població: col·lectiu – participació - política

Acció de factors: dinàmic

Relació natural/humà: equilibri

Breu resum d'antecedents

El paisatge en la planificació urbanística i territorial catalana.

El 20 d'octubre de 2000, el Consell d'Europa, en el marc del Conveni Europeu del paisatge, va aprovar la Carta Europea del Paisatge, on s'insta a tots els estats membres a posar en pràctica polítiques de valorització i protecció del paisatge, considerant-lo com un element essencial pel benestar de les persones, el planejament del qual comporta drets i deures per a tothom. El Parlament de Catalunya s'hi va adherir poc després.

La Llei 2/2002 d'Urbanisme de Catalunya, per primera vegada, va considerar que per un desenvolupament urbanístic sostenible calia conjuminar els creixements urbanístics amb la protecció dels valors paisatgístics, també va obligar a protegir els paisatges d'interès especial, a tal efecte, el Reglament d'urbanisme vigent encomana aquesta tasca als plans d'ordenació urbanística municipal en el moment que es defineixi el model d'implantació urbana i l'estructura general del municipi. En un altre ordre de coses, la mateixa Llei 2/2002 va exigir un estudi d'impacte i integració paisatgística per a l'aprovació de determinades actuacions en sòl no urbanitzable, també, per primera vegada amb rang de llei, es va permetre reconstruir i rehabilitar masies i les cases rurals que calgués recuperar per raons, entre d'altres, paisatgístiques.

Totes aquestes determinacions es mantenen amb l'actual Decret legislatiu 1/2010, de 3 d'agost, pel qual s'aprova el Text refós de la Llei d'urbanisme i en les seves posteriors modificacions; pel que fa al primer es destaca el fet que s'obliga als propietaris amb una autorització d'obres i usos en sòl no urbanitzable a costejar i, si escau, executar les mesures correctores per tal d'evitar la fragmentació d'espais agraris i l'afectació greu a les explotacions agràries i minorar els efectes de les edificacions i llurs usos, accessos i serveis sobre la qualitat del paisatge. Es destaca també el que diu la Llei 3/2012 de modificació del text refós en relació a les construccions rurals en desús que, és permès si es corregeix l'impacte ambiental o paisatgístic negatiu, de reconstruir-les i rehabilitar-les per destinar-les a: establiment hotel·ler, turisme rural, activitats d'educació en el lleure, artesanals, artístiques o de restauració; a equipaments, o a serveis comunitaris.

Paral·lelament, el 8 de juny de 2005 s'aprova la Llei 8/2005 de protecció gestió i ordenació del paisatge que crea, entre d'altres, dos instruments bàsics: els catàlegs de paisatge de caràcter descriptiu i prospectiu, i les directrius de paisatge amb caràcter normatiu.

Els Catàlegs de Paisatge (CdP) determinen la tipologia dels paisatges de Catalunya, identifiquen els valors i llur estat de conservació per cadascuna de les unitats de paisatge i proposen els Objectius de Qualitat paisatgística (OQP). El Catàleg de paisatge de les Comarques Gironines, redactat per l'Observatori del Paisatge i aprovat pel Conseller de PTOP el 23 de novembre del 2010, caracteritza i delimita per a les comarques gironines, un total de 26 unitats de paisatge així com identifica 18 Objectius de Qualitat Paisatgística.

Així per exemple, podem trobar que un municipi se situï dins d'una o diverses unitats del paisatge on trobem cartografiats i descrits valors com: l'ecològic, per situar-se en una zona protegida d'aiguamolls on coexisteixen ambients molt diversos gràcies al procés d'interacció entre els aports al·luvials i la dinàmica marina; estètics, per la dominància visual que proporciona la plana empordanesa d'un patró agroforestal format per conreus herbaci intensiu de cereals i farratges entrellaçats per una trama viària capil·lar associada a una important xarxa de canals d'arrel històrica (valor històric); també hi trobem identificats els principals miradors i itineraris paisatgístics, siguin motoritzats o no.

Les Directrius de paisatge, són les determinacions, que basant-se en els OQP, precisen i incorporen normativament les propostes d'aquests en els plans territorials. El Pla territorial parcial de les Comarques Gironines (PTPCG), aprovat definitivament pel Govern de Catalunya el 14 de setembre de 2010, conté en el seu articulat dos tipus de directrius: les generals segons components (geomorfologia, aigua, modelació agrària...) que són aplicables a una escala cartogràfica de certa proximitat i afecten a tot el territori sense que se n'hagi especificat la localització i les específiques segons els (OQP) dels CdP de les Comarques Gironines que són aplicables a una escala cartogràfica més llunyana (territorial) i afecten elements i parts del territori identificables.

Reflexions sobre la situació actual.

Millores d'allò que s'ha consensuat.

Per tant, es podria dir que, avui dia, la llei d'urbanisme situa el paisatge com objecte de protecció pels seus valors, objecte de transformació per la necessitat de conjuminar la seva protecció amb les possibilitats de creixement, com a objecte que possibilita la reconstrucció i rehabilitació de masies cases rurals així com d'edificacions rurals en desús i, finalment, com objecte que genera càrregues, ja que s'obliga als propietaris del sòl no urbanitzable a costejar les mesures correctores necessàries.

Al meu entendre, i després d'haver observat exemples de com el planejament urbanístic, amb una mirada posada en el paisatge, creen, per exemple, "infraestructures verdes" que, a banda de computar pel compliment dels estàndards, tenen una funció de protecció dels límits nuclis històrics o d'amortiment al voltant de certes activitats en sòl no urbanitzable. Penso que caldria considerar el paisatge, també, com a objecte d'interès públic, i així poder donar peu a què s'introdueixin millores que d'altra manera serien difícils d'aconseguir.

Per altra banda, a l'hora d'avaluar el planejament urbanístic observo que hi ha una sobre regulació del sòl no urbanitzable fruit de la sobre posició de diferents figures de planejament que dificulta molt la correcta aplicabilitat de la norma (plans territorials, plans directors urbanístics, plans especials de protecció, plans d'ordenació urbana municipal, directrius de paisatge...Tot aquest maremàgnun normatiu dificulta el compliment dels objectius descrits a l'apartat anterior.

També observo moltes referències genèriques a la protecció del paisatge i molt poca concreció. Al meu entendre, veig que cal avançar fent un esforç de síntesis, cal augmentar la claredat i reduir l'abast de les determinacions. En aquest sentit proposo que la regulació vagi més encaminada a establir línies vermelles inqüestionables i que les polítiques vagin més orientades a la gratificació (subvencions, certificats, etc.) segons s'hagin portat a terme o no, unes bones pràctiques preestablertes.

Segons la meua opinió, el més important implica concretar primerament el QUÈ, és a dir, identificar clarament els valors, si bé el CdP és un document de partida indispensable, ja que ha cartografiat, caracteritzat i classificat gran varietat de valors paisatgístics en tot el territori gironí, difícilment trobem documents de planejament urbanístic que els hagin integrat a la seva planimetria. No seria lògic pensar que el següent pas hauria de ser que en el marc de la redacció del planejament general es contrastessin aquests valors per poder redibuixar-los a una escala cartogràfica de més detall?, i, si cal, que es completessin amb d'altres?

En referència al COM?, avui dia, a les comarques gironines ja hi ha determinacions consensuades i concretes pel que fa a l'ordenació i protecció del paisatge (parlo de les Directrius de Paisatge). Per tant considero que el punt de partida del debat no és què s'ha de dir del sòl no urbanitzable, sinó que es valori com s'està aplicant el que ja està consensuat i aprovat (CdP i Directrius) i si el que es diu és suficient per acomplir a les aspiracions de la col·lectivitat.

Penso que el planejament urbanístic, a banda de ser més sintètic i precís a l'hora d'incorporar aspectes paisatgístics, hauria de considerar el paisatge com un element actiu en la revalorització dels espais ocupats per l'home, ja que contribueix en el gaudi i benestar dels ciutadans, tasca complementària i ja més consensuada que és la de participar en la protecció del patrimoni natural i cultural.